

Ansøgning om tredjeinstansbevilling

Jeg indgiver hermed ansøgning til procesbevillingsnævnet om tredjeinstansbevilling til, med fri proces, at føre sag hos Højesteret.

Sag ved Byretten: BS 1-3189/2010

Sag ved Landsretten: V.L. B-1759-12

Indhold

| | |
|---|----|
| Ansøgning om tredjeinstansbevilling | 1 |
| Sagens substans..... | 3 |
| Sagens indhold..... | 3 |
| Luft til vand varmepumpen er de facto underdimensioneret..... | 4 |
| Gulvvarmesystemets blandeshunt er underdimensioneret i forhold til huset varmfordelingssystem. . | 4 |
| Genvex anlægget er blevet ødelagt på grund af vandskader fra luft til vand varmepumpen og vil derfor være sundhedsskadeligt at tage i brug..... | 5 |
| Sagens omfang | 6 |
| Sagen ønskes anket i sin helhed | 7 |
| Begrundelse for at begære sagen anket til Højesteret | 8 |
| Sagens principielle karakter..... | 9 |
| Åbenlyst uretfærdig dom i denne sag | 10 |
| Dømt efter ukendte paragraffer..... | 10 |
| Der er ikke taget hensyn til etablering af klimaskærm ved omkostningsopgørelsen | 10 |
| Varmepumpen er fejlagtigt erklæret som korrekt dimensioneret..... | 10 |
| Stort antal forbrugere rammes af dommen i denne sag..... | 11 |
| Første sag hos Landsretten og aldrig ført for Højesteret | 11 |
| Varmepumper kan sammenlignes med finansielle derivater | 11 |
| Det juridiske grundlag for, at tilkende modparten mangeludbedringsret..... | 13 |
| Entrepriseloven | 13 |
| Købelovens § 2 stk. 2 | 13 |
| Købelovens § 49 | 13 |
| Dømt efter ukendte paragraffer..... | 13 |
| Dommen | 14 |
| Det er VVS firmaet, der som den professionelle part har det fulde ansvar for korrekt dimensionering af varme anlæg | 14 |
| Lovgrundlaget..... | 15 |
| Konklusion | 16 |

| | |
|---|----|
| Isolering af inderste hulmur og kælderdek 16 | 16 |
| Det tekniske grundlag for, at erklære varmepumpen for korrekt dimensioneret 17 | 17 |
| Loftisolering contra hulmursisolering og isolering af kælderdek 18 | 18 |
| Spørgsmålet er af modparten selv i Byretten blevet erklæret som irrelevant for sagen 20 | 20 |
| Syns- og skønsmanden har på intet tidspunkt, hverken i Byret eller Landsret oplyst, at spørgsmål F lå til grund for besvarelsen af spørgsmål E 20 | 20 |
| Spørgsmålet lægger op til at beregne husets varmetab ud fra varmepumpens maksimale ydelse 21 | 21 |
| Spørgsmålet er taget ud af sin rette sammenhæng fra mit klagebrev af 3. januar 2009 22 | 22 |
| Spørgsmålet er misforstået af syns- og skønsmanden idet han har lagt til grund, at de 16.000 kWh var mit totale elforbrug i 2008..... 22 | 22 |
| Spørgsmålets besvarelse med et elforbrug på 12.000 til 13.000 kWh åbner for en meget bred fortolkning af varmetabet spændende fra 13,026 kW til 18,394 kW mod de oprindelige 15,3 kW fra spørgsmål 6 ... 22 | 22 |
| Spørgsmålet er baseret på forbruget til opvarmning af godt halvdelen af huset i 2008..... 23 | 23 |
| Overblik 24 | 24 |
| Konklusion 31 | 31 |
| Sagens forløb både hos Byret og Landsret 32 | 32 |
| Byretten har rent administrativt tilladt modparten, at opstille et meget manipulerende skønstema til syn og skøn nummer 2..... 32 | 32 |
| Jeg er af Landsretten rent administrativt blevet nægtet, at stille spørgsmål til varmepumpens effekttab grundet selvservicering ved afisning af paneler 32 | 32 |
| Jeg er af Landsretten rent administrativt blevet nægtet, at stille spørgsmål til varmepumpens indbyggede pumpecyklus..... 32 | 32 |
| Afgørende spørgsmål afvist af Landsretten, som uden betydning for sagen 33 | 33 |

Sagens substans

Sagens indhold

Sagen drejer sig om en luft til vand varmepumpe med indbygget pumpecyklus, et gulvvarmesystem med blandeshunt og et Genvex anlæg.

1. Luft til vand varmepumpen er de facto underdimensioneret.
2. Gulvvarmesystemets blandeshunt er underdimensioneret i forhold til husets varmfordelingssystem.
3. Genvex anlægget er blevet ødelagt på grund af vandskader fra luft til vand varmepumpen og vil derfor være sundhedsskadeligt at tage i brug.

Der er aftalt isolering af lofter og 2 specielle hulrum ved husets opholdsstue.

Disse isoleringer er ikke foretaget, da varmepumpen lækkede vand til loftet og forhindrede isoleringen.

Der er lavet 3 syns- og skønsrapporter, hvoraf den tredje kun består af 2 spørgsmål om økonomi.

Luft til vand varmepumpen er i den første syns- og skønsrapport klart erklæret underdimensioneret – både til husets nuværende isoleringsstand og med de aftalte isoleringstiltag.

Centralt for sagen skal oplyses, at huset er blevet skalmuret med en helsten og har dermed 2 hulmure.

Den yderste hulmur er isoleret efter forskrifterne i forbindelse med skalmuringen i 1989.

Den inderste hulmur er ikke isoleret, idet jeg i 1989 blev advaret mod at gøre dette, da det ville medføre stor risiko for at der gik råd og svamp i den gamle ydermur.

I forbindelse med tilbudsgivningen blev huset gennemgået af Thomas Betzer fra Betzer og Søn sammen med Esben Larsen fra Pettinaroli. Under gennemgangen diskuterede vi mulighederne for at udføre isoleringsarbejder. Jeg havde på forhånd besluttet mig for at isolere lofterne, da jeg udmærket vidste, at disse ikke var særlig godt isoleret. Vi kom også ind på husets tykke mure og jeg forklarede, at huset var blevet skalmuret og at den yderste hulmur var blevet isoleret efter forskrifterne i den forbindelse. Jeg forklarede også, at den inderste hulmur ikke var isoleret med den begrundelse, at dette ville medføre risiko for råd og svamp i den mellemste mur (den gamle ydermur).

Under samme møde kom vi ind på de skrækindjagende historier, der havde kørt i pressen om underdimensionerede varmepumper. Esben Larsen fra Pettinaroli forsikrede mig om, at disse historier hørte fortiden til. Varmepumpebranchen havde haft for mange brodne kar, men havde nu taget ved lære og kommet sig over børnesygdommene. Jeg blev forsikret om, at en moderne luft til vand varmepumpe sagtens kunne hamle op med mit gamle gasanlæg og uden problemer levere både varme til huset og varmt brugsvand. Esben Larsen fortalte også, at varmepumpen havde en indbygget pumpecyklus, der sørgede for at kompressoren ikke havde for mange starter. Denne funktion ville nedbringe slitagen kraftigt og ville fordoble varmepumpens levetid.

Jeg oplyste, at jeg i de 2 foregående afregningsår havde brugt ca. 2.800 m³ gas, men at dette var lavt i forhold til tidligere idet jeg i disse afregningsår havde arbejdet i Fredericia og dermed kun havde været hjemme i weekenderne. Jeg tilbød at finde de tidligere år frem, men fik at vide at det ikke var nødvendigt, da de ville lave deres egen vurdering af varmetabet.

Jeg oplyste også, at jeg havde fyret i min pejs – den pejs, som modparten selv har afgivet tilbud på at fjerne.

Jeg betingede mig også, at varmepumpen kunne installeres på loftet, da der var masser af plads.

Jeg blev forsikret om, at varmepumpen under ingen omstændigheder kunne afgive vand, al den stund, at

der var tale om et hermetisk lukket kredsløb.

Efterfølgende har jeg haft hele 4 forskellige former for vandskader på loftet.

1. Direkte læk fra det hul, der blev lavet for, at varmepumpen kunne flyttes ind på loftet
2. Kondensvand fra varmepumpens indsugning og især udblæsning
3. Kondensvand fra selve varmepumpen, hvilket først blev rettet op på efter et helt år
4. Direkte læk fra selve varmepumpen, da et afløbsrør blev tilstoppet

I tilbuddet fra Thomas Betzer skrev han, at varmepumpen skulle installeres i min garage.

Jeg forstod ikke, hvorfor han havde skrevet dette, da det var en klar mundtlig aftale, at den skulle installeres på loftet.

Hertil svarede Thomas Betzer, at han ikke lige kunne huske, hvorfor han havde skrevet garage, men at det selvfølgelig lå klart, at den skulle installeres på loftet.

Jeg forlangte desværre ikke, at få et nyt tilbud, hvor dette blev rettet.

Jeg kan nu konstatere, at dette bliver brugt til at lægge skylden for vandskaderne over på mig selv.

Han gjorde heller ikke opmærksom på, at de med meget store tal fremhævede priser var eksklusiv moms. Dette sagde han først i februar 2009, da jeg havde klaget over installationerne.

Det var denne oplysning, der fik mig til at stoppe legen og forlange syn og skøn.

Efterfølgende sagde de advokater jeg kontaktede, at en håndværker IKKE må angive priser uden moms og så blot skrive det med småt nederst i tilbuddet.

Til trods for dette blev jeg frarådet at køre sag på dette emne.

Det vil føre for vidt, at komme ind på alle de genvordigheder, der har været forbundet med dette projekt, men det fremgår af mit klagebrev af 3. januar 2009, som er bilag i sagen.

[Luft til vand varmepumpen er de facto underdimensioneret.](#)

Mine beregninger viser, at varmepumpen stadig er underdimensioneret selvom der tages udgangspunkt i det laveste skøn og alle parametre i øvrigt vendes til fordel for modparten.

Der er i besvarelsen af syn og skøn nummer 2 indbygget så store elastikker, at det åbner for, at erklære varmepumpen for korrekt dimensioneret.

Flyttes blot en enkelt parameter en lille smule over til min fordel kan varmepumpen IKKE erklæres for korrekt dimensioneret.

[Gulvvarmesystemets blandeshunt er underdimensioneret i forhold til huset varmfordelingssystem.](#)

Det er et faktum, at den installerede blandeshunt har en maksimumbegrænsning på fremløbstemperaturen i gulvkredsene.

Denne maksimumbegrænsning svarer til at installere for små radiatorer i et hus. Uanset, hvor meget varme man tilfører systemet kan det ikke fordele varmen i huset.

Dette var meget vanskeligt at konstatere, al den stund, at varmepumpen ikke kunne levere den nødvendige varme.

Jeg har forsøgt, at stille spørgsmål til, om blandeshunten er dimensioneret korrekt, men dette er sammen med alle mine øvrige spørgsmål blevet administrativt afvist af Byret uden begrundelse og af Landsret som værende for tekniske, for ledende, eller som værende irrelevante for sagen.

Jeg besluttede mig, i efteråret 2012, til igen at installere et gasfyr, da jeg var træt af at fryse om vinteren. Herefter måtte jeg konstatere, at blandeshunten var skyld i en del af problemet med den manglende varme.

Blandeshunten begrænser fremløbstemperaturen i gullvarmen til maksimum 40 grader uanset, hvor varmt vand, der bliver tilført.

Gulvvarmesystemet består af 4 gamle gulvkredse fra 1989 og 3 nye gulvkredse, som er lavet i forbindelse med dette projekt. De 4 gamle gulvkredse kræver helt op til 50 grader i fremløbstemperatur når det er koldest. Allerede ved en udetemperatur på plus 2 til 3 grader begynder indetemperaturen at falde.

Genvex anlægget er blevet ødelagt på grund af vandskader fra luft til vand varmepumpen og vil derfor være sundhedsskadeligt at tage i brug.

Genvex anlægget er i syns- og skønserklæringerne konstateret sundhedsskadeligt at genstarte.

Genvex anlægget kom aldrig rigtigt til at køre fordi varmepumpen lækkede vand til loftet og forhindrede den aftalte isolering, der samtidig skulle isolere rørene til Genvex anlægget.

Sagens omfang

Under retshandlingen i Landsretten konstaterede landsdommerne, at sagen var lagt op som en alt eller intet sag. De sagde utvetydigt, at der var tale om en dårligt og uhensigtsmæssig forberedelse af sagen – fra begge parter side.

Det ville stille Landsretten i et dilemma, såfremt man nåede frem til forskellige domme for de 3 delsager. Derfor bad landsdommerne parterne skille sagerne ad – den eksakte ordlyd kan jeg ikke huske.

Vi fik en pause på 10-15 minutter til at blive enige.

Herefter gik min advokat straks i gang med at snakke forlig på alle 3 delsager.

Herefter fløj tallene gennem luften og jeg protesterede kraftigt over min advokats regnemetoder.

I min optik skulle vi blot tage mit oprindelige krav og trække udgiften til de 2 delsager fra.

Min advokat insisterede på, at modpartens krav skulle fratrækkes mit krav. Dette kan jeg kun tilskrive, at min advokat ikke havde sat sig ordentlig ind i min opgørelse og fejlagtigt troede at jeg i denne havde tillagt modpartens krav.

Da min advokat i forvejen havde medtaget en gammel opgørelse i sagen, og ikke den nyeste som jeg havde tilsendt ham i august 2014, var det en meget stressende situation at stille mig i.

Da vi var i kraftig tidnød måtte jeg sige til advokaten at han skulle trække de 2 delsager ud og kun køre sagen om varmpumpen. Og da jeg ikke kunne trænge igennem med mine beregninger måtte jeg lade advokaten lave opgørelsen på hans måde. Alternativet var at fyre advokaten under den i forvejen meget stressende situation som Landsretten havde sat os i. Man kan selvfølgelig undre sig over, hvorfor Landsretten venter til selve retshandlingen med at gøre parterne opmærksom på det uhensigtsmæssige i at køre sagen som en alt eller intet sag.

Sagen ønskes anket i sin helhed

Set i lyset af, at Landsretten har haft 2 år til at forberede sagen, forstår jeg ikke, hvorfor parterne ikke var blevet bedt om at splitte sagen op, længe inden selve retshandlingen.

Jeg må derfor anmode om, at det er sagen, som den er startet i både Byret og Landsret, der ankes til Højesteret.

Set i bakspejlet må det være muligt, at dele sagen op i primære og subsidiære påstande, således at Højesteret ikke bliver stillet i samme dilemma som Landsretten følte de var sat i.

Yderligere må jeg anmode om, at der bliver lavet en ny omkostningsopgørelse, idet min advokat af ukendte årsager ikke havde medtaget min sidste opgørelse stor ca. 480.000, men derimod en opgørelse fra februar 2011 stor ca. 350.000. Forskellen skyldes især ekstraudgifter til el, da varmepumpen har kørt på højtryk under sagen.

Dertil kommer, at jeg nu har betalt modpartens krav samt sagsomkostninger.

Begrundelse for at begære sagen anket til Højesteret

Min begrundelse kan deles op således

1. Sagens principielle karakter
2. Det juridiske grundlag for, at tilkende modparten mangeludbedringsret
3. Det tekniske grundlag for, at erklære varmepumpen for korrekt dimensioneret
4. Sagens forløb både hos Byret og Landsret

Sagens principielle karakter

Ud over min helt indlysende personlige interesse i, at få sagen prøvet hos Højesteret, er der en række helt principielle grunde til, at sagen bør prøves hos Højesteret.

1. Åbenlyst uretfærdig dom i denne sag
2. Stort antal forbrugere rammes af dommen i denne sag
3. Første sag hos Landsretten og aldrig ført for Højesteret
4. Varmepumper kan sammenlignes med finansielle derivater

Åbenlyst uretfærdig dom i denne sag

Dømt efter ukendte paragraffer

Hverken Byret eller Landsret har henvist til, hvilke love og paragraffer jeg er dømt efter.

Denne sag har indtil nu kostet mig ca. 750.000 i direkte udlæg og dertil kommer ca. 100.000 til genetablering.

Når man bliver dømt i en sag af så stor økonomisk betydning må man, som dansk statsborger, i det mindste have krav på, at få at vide hvilket lovmæssigt grundlag man er dømt efter.

Som det beskrives under juridisk grundlag kendte ingen af mine 3 advokater til de love og paragraffer, som jeg er dømt efter.

Der er ikke taget hensyn til etablering af klimaskærm ved omkostningsopgørelsen

Under syns- og skønsmandens afhjæmning forklarede han, at isolering af den inderste hulmur krævede etablering af fuld indvendig klimaskærm for at forhindre råd og svamp i den gamle ydermur, som nu er den mellemste mur.

Desværre er dette udeladt af referatet fra Byretten og han nævnte ikke dette under hans afhjæmning i Landsretten og slutteligt glemte min egen advokat, at spørge ind til dette emne under afhjæmningen af syns- og skønsmanden i Landsretten.

Hvis denne klimaskærm bliver medregnet vil omkostningerne ved at udføre de pålagte ekstraarbejder overstige grænsen for tildeling af mangeludbedringsret til modparten.

Varmepumpen er fejlagtigt erklæret som korrekt dimensioneret

Dommen erklærer luft til vand varmpumpen for korrekt dimensioneret baseret på besvarelsen af spørgsmål F fra syn og skøn nummer 2.

Dette spørgsmål kan afvises alene af den årsag at modparten selv under sagens behandling i Byretten har erklæret dette spørgsmålet som irrelevant for sagen.

Spørgsmålet kan desuden afvises af en hel række af andre grunde, som beskrives under teknisk grundlag.

Den leverede luft til vand varmpumpe er de facto underdimensioneret.

Stort antal forbrugere rammes af dommen i denne sag

Regeringen lægger i sin energipolitik stor vægt på udbredelsen af varmepumper.

Derfor er det ekstra vigtigt, at sagen bliver dømt korrekt og med henvisning til, hvilke paragraffer, man som forbruger skal dømmes efter. Ellers vil danske borgere kunne se frem til at få pålagt store ekstraudgifter for at følge regeringens hensigtsplaner om større udbredelse af varmepumper.

Første sag hos Landsretten og aldrig ført for Højesteret

Jeg har, af min sidste advokat, fået oplyst, at min sag er den første sag om underdimensionerede varmepumper, der er blevet behandlet i Landsretten.

Jeg har ligeledes fået oplyst, at der aldrig har været ført en sådan sag hos Højesteret.

Sidst, men ikke mindst, har jeg fået oplyst, at der er mange sager på vej gennem byretterne.

Hvis udfaldet af min sag skal danne præcedens for alle de sager, der er på vej gennem byretterne, så vil forbrugerne i disse blive stillet meget dårligt.

Når det kan lade sig gøre for varmepumpeindustrien at få både Byret og Landsret til at erklære min varmepumpe for korrekt dimensioneret, så har de frem over de facto carte blanche til, at installere hvad som helst og slippe godt fra det.

Varmepumper kan sammenlignes med finansielle derivater

En varmepumpe er så kompliceret, at hvis den var et værdipapir, så måtte almindelige forbrugere ikke handle med dem.

En varmepumpe er teknisk set faktisk ret simpel.

Men når der skal regnes på om den er korrekt dimensioneret er det noget nær en statshemmelighed, hvorledes dette skal afgøres.

Da sagen startede vidste jeg intet om, hvordan man skulle beregne hverken husets varmetab eller varmepumpens ydelse endsige, hvordan man skulle sammenligne husets varmetab med varmepumpens ydelse.

Jeg satte min lid til, at et syn og skøn ville erklære varmepumpen underdimensioneret, hvilket den første syns- og skønserklæring da også viste.

Først efter, at jeg havde tabt sagen i Byretten begyndte jeg at sætte mig ind i, hvordan beregningerne skulle foretages. Jeg er IT konsulent og har lavet et hav af beregningsprogrammer bl.a. inden for den finansielle sektor og mente derfor nok at jeg skulle kunne lave de nødvendige beregninger.

Jeg læste på internettet og skrev til flere forskellige for at få bekræftet regnemetoderne, men det var noget nær en umulighed at finde de rigtige oplysninger på internettet og ingen ville bekræfte noget officielt fordi det skulle bruges i en retssag.

Jeg fik dog lavet nogle lidt udviklede beregninger, der klart viste, at varmepumpen også ville være underdimensioneret med de ekstraisoleringer, som Byretten pålagde mig at udføre.

Men min advokat undlod desværre at fremføre mine synspunkter i Landsretten.

Først efter, at jeg også tabte sagen i Landsretten, lykkedes det mig, at få bekræftet mine regnemetoder og jeg kan derfor nu fastslå at varmepumpen de facto er underdimensioneret både i forhold til de aftalte isoleringsarbejder og i forhold til de ekstraordinære isoleringsarbejder inklusive energibesparelsen ved Genvex ventilationsanlægget.

Når man ved hvordan, så er det faktisk ikke raketvidenskab, at beregne hverken husets varmetab eller varmepumpens ydelse. Alligevel har det taget 6 år for det danske retssystem at afgøre om varmepumpen er korrekt dimensioneret og så oven i købet med en klart forkert afgørelse. Det er snart lige så lang tid, som det tog amerikanerne faktisk at sende en raket til månen.

Det burde kun have taget en dag, at få vurderet husets varmetab og et par timer til, at indtaste oplysningerne ind i et program, der så straks kunne afgøre om varmepumpen var korrekt dimensioneret.

Også af disse årsager bør sagen prøves hos Højesteret, så der kan blive dannet præcedens for en noget simplere rettergang i denne type sager.

Det juridiske grundlag for, at tilkende modparten mangeludbedringsret

Entrepriseloven

Entrepriseloven kan kun bruges efter klar skriftlig aftale af brugen af AB92.

Købelovens § 2 stk. 2

Købelovens § 2 stk. 2 kan også kun bruges efter klar skriftlig aftale af brugen af AB92.

Købelovens § 49

Købelovens § 49 siger, at afhjælpning skal ske "uden udgifter for køber, inden for rimelig tid og uden væsentlige ulempe".

Der er nu gået 6 år siden jeg klagede over ikke at kunne få varmen i mit hus.

Det kan vist ikke siges, at det er uden ulempe, at pålægge mig at udføre omfattende ekstraarbejder på mit hus for at modparten kan få erklæret den leverede varmepumpe som korrekt dimensioneret.

Dømt efter ukendte paragraffer

Jeg har haft hele 3 advokater tilknyttet sagen.

Alle 3 advokater, hvoraf 1 har møderet for Landsretten og 1 har møderet for Højesteret, har informeret mig om, at det er VVS firmaet, der som fagmand har det fulde ansvar for dimensioneringen af varmepumpen og gulvvarmesystemet.

Alle 3 advokater har også informeret mig om, at jeg, som forbruger, kunne opsig kontrakterne såfremt et syn og skøn erklærede varmepumpen underdimensioneret og gulvvarmesystemet ligeså, da modparten ikke kan påberåbe sig mangeludbedringsret under købeloven, men kun under entrepriseloven.

Alle 3 advokater har også informeret mig om, at jeg kunne kræve alle ekstraomkostninger til både eludgifter og sagsomkostninger dækket, såfremt jeg vandt sagen.

Modparten har påberåbt sig, at arbejdet havde et sådant omfang, at det skulle betragtes som en entreprise.

Min advokat fastholder, at jeg som forbruger ikke kan blive dømt under entrepriseloven idet dette kræver en klar skriftlig aftale om AB92.

Modparten har under sagen også påberåbt sig købelovens § 2 stk. 2.

Denne paragraf kan åbenbart i specielle tilfælde sætte købeloven ud af kraft og aktivere entrepriseloven. Dette kræver dog stadig at der foreligger en klar aftale om AB92.

På grund af disse uklarheder om, hvilken lovgivning sagen skulle afgøres under har jeg bedt Landsretten splitte sagen i 2 – en, der skulle afgøre om det var købeloven eller entrepriseloven, der skulle gælde i min sag og en, der skulle afgøre om varme anlæggene var korrekt dimensioneret.

Dette afviste modparten med henvisning til at de aldrig har påberåbt sig entrepriseloven.

Dette virker lidt selvmodsigende idet modparten jo påberåber sig, at arbejdet skal betragtes som en entreprise samt påberåber sig købelovens § 2 stk. 2.

Begge situationer kræver en klar skriftlig aftale om, at arbejdet skal udføres under AB92.

Landsretten afgjorde, at spørgsmålet om lovgrundlaget ikke skulle prøves.

Dommen

Nu har Landsretten så – ligesom Byretten uden angivelse af love og paragraffer – dømt mig til, at udføre en teknisk uforvarlig hulmursisolering samt isolere kælder dækket og dermed gøre kælderen ubrugelig for, at modparten kan erklære den leverede varmepumpe for korrekt dimensioneret.

En mangeludbedringsret, der åbenbart ikke, som ordet antyder, giver modparten ret til mangeludbedring ved erstatning eller reparation af den leverede varmepumpe, men som giver modparten ret til at kræve, at jeg – for egen regning – skal udføre ekstraordinære ikke aftalte isoleringsarbejder.

Det svarer jo lidt til, at forlange, at jeg skal bygge en garage til min bil, hvis jeg klager over, at den ruste.

Denne mangeludbedringsret betingede, at omkostningerne ved ekstraarbejderne ikke oversteg ca. 30 %.

Under syns- og skønsmandens afhjæmning i Byretten nævnte han, at isolering af den inderste hulmur krævede, at der blev etableret en fuld indvendig klimaskærm.

Dette har han desværre ikke skrevet i syns- og skønserklæringerne og denne udtalelse er desværre udeladt af referatet fra Byretten.

Min egen advokat kunne også huske dette, men sagde, at man ikke kunne protestere over referatet fra Byretten.

Med etablering af fuld indvendig klimaskærm ville ekstraarbejderne overstige de ca. 30 %, der åbenbart er betingelsen for, at kunne tilkende modparten mangeludbedringsret.

Under syns- og skønsmandens afhjæmning i Landsretten glemte han, at forklare om denne etablering af fuld indvendig klimaskærm.

Og af ukendte årsager glemte min egen advokat, at spørge ind til dette punkt.

Det er VVS firmaet, der som den professionelle part har det fulde ansvar for korrekt dimensionering af varmeanlæg

Normalt betyder det, at håndværkeren ikke kan hverken undskylde sig eller lyve sig fra sit ansvar.

Alligevel har Thomas Betzer, ved at hævde, at jeg ikke har oplyst om den inderste hulmurs isoleringstilstand, fået tilkendt en ret til at forlange, at jeg, for egen regning, skal foranledige de ekstraordinære isoleringstiltag, der er nødvendige for, at den leverede varmepumpe kan erklæres for korrekt dimensioneret.

Thomas Betzer har under sin afhøring i Landsretten erkendt, at have bemærket de tykke mure. Uanset om Landsretten tror på, at jeg har oplyst om isoleringstilstanden, så burde Thomas Betzer have spurgt ind til denne, når han havde bemærket de tykke mure.

Og Landsretten kan vel ikke tro, at jeg helt bevidst skulle have løjet om isoleringstilstanden, når jeg blev spurgt. Hvilket motiv skulle jeg have haft for at lyve om husets isoleringstilstand?

Sandheden er, at jeg har oplyst om isoleringstilstanden og samtidig oplyst om, hvorfor den inderste hulmur ikke var isoleret.

Lovgrundlaget

Jeg har, efter at jeg tabte sagen i Landsretten, afkrævet min advokat en forklaring på, hvilket lovgrundlag jeg er dømt efter.

Han har under hele sagen henholdt sig til, at jeg under ingen omstændigheder kunne blive dømt efter entrepriseloven – heller ikke med henvisning til købelovens § 2 stk. 2.

Jeg har utallige gange spurgt ind til, hvordan modparten så kunne forlange, at jeg skulle efterisolere. Svaret har hver gang været, at det kunne modparten ikke.

Efter sagen spurgte jeg min advokat, hvilket lovgrundlag, der så alligevel åbnede for at forlange efterisolering og så oven i købet for min egen regning.

Nu svarede han, at det var med henvisning til købelovens § 49.

Men det kan det jo ikke være, al den stund, at afhjælpning ifølge købelovens § 49, skal ske uden udgift for køber.

Jeg har afkrævet min advokat en uddybende forklaring, men denne har jeg endnu ikke fået – her 2 snart måneder efter dommen.

Jeg har derimod d. 17 januar 2015 fået dette svar:

”forudsætningen for, at varmepumpen kan opfylde ejendommens opvarmningsbehov er, at ejendommen i hulrum er isoleret. Dette er en forudsætning, som det påhviler dig at opfylde.

Da det måtte have vist sig, at ejendommen ikke kunne opvarmes med den installerede varmepumpe, og da det tilsyneladende er tillagt betydning ved landsrettens dom, at dette perifert skulle være forudsat, at ejendommen er velisoleret, jf. petinarolis udtalelser og iagttagelser, så vil landsretten pålægge dig at skulle afholde omkostningerne ved udførelse af isolering, også uden, at dette skriftligt var oplyst fra din side.

Herefter besvarer jeg ikke yderligere spørgsmål og anmoder om, at mit honorar betales senest ti dage fra dato, jf. din tidligere email.

venlig hilsen

Stig Jørgensen”

Som det ses, kan jeg nok ikke forvente, at få lovgrundlaget uddybet nærmere af min advokat.

Og jeg ved stadig ikke, hvilket lovgrundlag, der giver modparten ret til at forlange, at jeg skal foretage en teknisk uforvarselig efterisolering af mit hus for egen regning.

Set i lyset af min advokats besvarelse, så tabte jeg altså sagen allerede under sagens forberedelse til Byretten, da en dommer hos Byretten valgte, at overhøre mine kraftige protester mod modpartens manipulerende spørgetema til syn og skøn nummer 2. Et spørgetema, der var fyldt med usande påstande og manipulerende spørgsmål, der åbnede op for at syns- og skønsmanden kunne erklære varmepumpen for korrekt dimensioneret.

Og set i dette lys, er det, som varmepumpebranchen har lært, nok nærmere at takle de juridiske problemer end at dimensionere deres varmepumper korrekt.

Konklusion

Jeg må naturligvis tage udgangspunkt i, at der er hjemmel til, at tilkende modparten den ret han har fået til at kræve at jeg efterisolere mit hus.

Og dette uanset om det hedder mangeludbedringsret eller afhjælpningsret eller noget helt tredje.

Men jeg må også, som dansk statsborger, have krav på at få oplyst, hvilken lovhjemmel jeg er dømt efter.

Da denne sag, som den første i Landsretten, kan danne præcedens er det ekstra vigtigt, at få oplyst lovgrundlaget, således, at de mange, der står i kø ved Byretten kan få klarhed over, hvad det er de skal kæmpe imod.

Isolering af inderste hulmur og kælderdek

Både Byret og Landsret har givet modparten medhold i, at han kunne kræve hulmursisolering fordi han hævder, at jeg ikke af mig selv har forklaret, at den inderste hulmur ikke var isoleret.

Men for, at syns- og skønsmanden kunne erklære varmepumpen for korrekt dimensioneret, blev han nødt til også at inddrage isolering af kælderdek.

Denne isolering af kælderdek kan modparten ikke hævde ikke at have kendt til, da han selv skulle installere gulvvarme i opholdsstue og entré, der begge ligger over kælderdek.

Og det har på intet tidspunkt været et krav fra modpartens side, at jeg skulle isolere dette kælderdek.

Derfor kan hverken Byret eller Landsret tillægge isolering af kælderdek nogen betydning ved afgørelsen af, om varmepumpen er korrekt dimensioneret.

Uden isolering af kælderdek vil varmepumpen ikke kunne erklæres for korrekt dimensioneret til trods for at syns- og skønsmanden i Landsretten er refereret for at sige, at denne isolering ikke betyder så meget.

Som beskrevet under [Loftisolering contra hulmursisolering og isolering af kælderdek](#) må han have medregnet mellem 0,31 kW og 0,34 kW for denne isolering.

Syns- og skønsmanden forklarede under sin afhjæmning i Landsretten, at det kun lige var med nød og næppe, at varmepumpen kunne klare opvarmningen.

Dette er desværre udeladt af referatet fra Landsretten.

Derfor er isolering af kælderdek nok til at tippe beregningerne til min fordel.

Der er i forvejen kun 2,05 meter til loftet i kælderen og derfor vil isolering af loftet gøre kælderen ubrugelig. Alene af denne grund ville jeg have nægtet at isolere kælderdek, hvis modparten havde krævet dette fra starten.

Ligesom jeg fra starten nægtede, at isolere den inderste hulmur, fordi dette ville medføre stor risiko for råd og svamp.

At syns- og skønsmanden skriver, at det er teknisk forsvarligt, men i Byretten siger, at det dog kræver etablering af fuld indvendig klimaskærm, ændrer ikke min beslutning.

Udtalelsen om kravet om fuld indvendig klimaskærm er desværre udeladt af referatet fra Byretten.

Det tekniske grundlag for, at erklære varmepumpen for korrekt dimensioneret

Spørgsmål E har under sagens behandling i Byretten været afgørende for byretsdommen og måtte derfor også formodes at få afgørende betydning i Landsretten.

Under syns- og skønsmandens afhjæmning i Landsretten var en af landsdommerne meget skeptisk overfor, hvordan isolering af den inderste hulmur samt kælderdek i spørgsmål E kunne nedsætte varmetabet fra 13 kW til 8 kW, når den formodentlig langt mere effektive loftsisolering kun kunne nedsætte varmetabet fra 15,3 kW til 13 kW.

Altså skulle ekstraisoleringerne kunne give en energibesparelse på ca. 38 % imod den effektive loftsisoleringens energibesparelse på ca. 15 %.

Syns- og skønsmanden havde meget svært ved at forklare dette og henholdt sig til, at det viste hans beregninger altså.

Han erkendte, at den aftalte loftsisolering var den klart mere effektiv end isolering af den inderste hulmur og isolering af kælderdek tilsammen, al den stund, at den yderste hulmur allerede var isoleret.

Dette er desværre udeladt af referatet fra Landsretten.

Han forklarede også, at det kun lige var med nød og næppe, at varmepumpen kunne klare opvarmningen. Dette er desværre også udeladt af referatet fra Landsretten.

Dette gav mig håb om, at landsdommerne havde gennemskuet, at beregningerne måtte være forkerte og jeg gik i denne forventning og ventede spændt, frem til d. 27. november 2014, på at se dommen.

Jeg blev derfor meget overrasket over at se, at syns- og skønsmanden i dommen er refereret for at have sagt, at han ved konklusionerne i spørgsmål E havde taget udgangspunkt i sagens spørgsmål F og ikke i spørgsmål B, C og D, som spørgsmål E henviser til.

Jeg kan med 100 % sikkerhed sige, at jeg ikke har hørt syns- og skønsmanden komme med denne begrundelse og jeg var ellers meget opmærksom under syns- og skønsmandens afhjæmning, da denne jo var afgørende for sagen såfremt Landsretten ville tilkende modparten ret til mangeldubdring.

Jeg sad netop under afhjæmningen og ønskede, at jeg måtte bryde ind og sige, at kun ved, at inddrage besvarelsen af spørgsmål F, kunne syns- og skønsmanden forklare den store difference. Jeg havde efter byretsdommen lavet et hav af beregninger og givet resultaterne til min advokat. Derfor vidste både min advokat og jeg, at kun ved hjælp af spørgsmål F var der en lille risiko for, at varmepumpen kunne erklæres for korrekt dimensioneret.

Hvis syns- og skønsmanden havde begrundet differencen med henvisning til spørgsmål F, ville jeg for det første ikke have gået og ventet spændt på dommen i en hel måned og for det andet ville jeg allerede under sagen have fået min advokat til, at gøre opmærksom på, at Landsretten under ingen omstændigheder kunne tage denne begrundelse alvorligt al den stund, at dette spørgsmål tager udgangspunkt i opvarmning af det halve hus i et af de varmeste år siden jeg købte huset i 1989.

Yderligere, set i lyset af landsdommerens meget store skepsis over for ekstraisoleringerne, ville landsdommeren ikke blot have accepteret en nedsættelse af husets varmetab fra 15,3 kW til 13,026 svarende til 14,9 % uden at forlange en uddybende forklaring.

Uanset om Landsretten på egen hånd eller ved efterfølgende kontakt til syns- og skønsmanden har lagt spørgsmål F til grund for sagens afgørelse er det mig fuldstændig uforståeligt, at Landsretten kan tage besvarelsen i dette spørgsmål alvorligt.

Under min egen afhøring i Landsretten forklarede jeg netop, at de 16.000 kWh stammede fra opvarmning af godt halvdelen af huset i 2008, hvor opholdsstue og entre ikke var opvarmet idet radiatorerne var taget ned og der først blev installeret gulvvarme i uge 47.

Selv om jeg meget tydeligt sagde, at de 16.000 kWh stammede herfra, er det udeladt af referatet fra Landsretten.

Ved at holde beregningernes rette sammenhæng skjult er jeg og min advokat blevet forhindret i at gøre modtræk mod disse gældende.

[Loftsisolering contra hulmursisolering og isolering af kælderdek](#)

Syns- og skønsmanden har i den første syns- og skønserklæring angivet energibesparelsen ved den aftalte loftsisolering til 2,3 kW (15,3 kW - 13 kW).

Dette svarer til en energibesparelse på ca. 5.000 kWh.

Syns- og skønsmanden er i Landsretten refereret for at sige, at en hulmursisolering koster ca. 15.000 eksklusiv moms og isolering af kælderdek koster ca. 8.000 eksklusiv moms samt at disse vil have en tilbagebetalingstid på 30 til 35 år.

Med lidt amortisationsregning med en rente på 3 %, en elpris på 1,80 kr. og en COP Faktor på 2,6 giver det en energibesparelse på mellem 1.920 og 2.105 kWh pr år.

Omregnet til kW giver det mellem 0,88 kW og 0,97 kW svarende til mellem 5,75 og 6,34 % af det oprindelige skøn.

I mine beregninger har jeg sat denne påtvungne energibesparelse til hele 15 %.

Alene isolering af kælderdek giver en energibesparelse på mellem 667 og 732 kWh svarende til mellem 0,31 kW og 0,34 kW.

Der er en hel række af begrundelser for at afvise spørgsmål F.

1. Spørgsmålet er af modparten selv i Byretten blevet erklæret som irrelevant for sagen
2. Syns- og skønsmanden har på intet tidspunkt, hverken i Byret eller Landsret oplyst, at spørgsmål F lå til grund for besvarelsen af spørgsmål E
3. Spørgsmålet lægger op til at beregne husets varmetab ud fra varmepumpens maksimale ydelse
4. Spørgsmålet er taget ud af sin rette sammenhæng fra mit klagebrev af 3. januar 2009
5. Spørgsmålet er misforstået af syns- og skønsmanden idet han har lagt til grund, at de 16.000 kWh var mit totale elforbrug i 2008
6. Spørgsmålets besvarelse med et elforbrug på 12.000 til 13.000 kWh åbner for en meget bred fortolkning af varmetabet spændende fra 13,026 kW til 18,394 kW mod de oprindelige 15,3 kW fra spørgsmål 6
7. Spørgsmålet er baseret på forbruget til opvarmning af godt halvdelen af huset i 2008

Spørgsmålet er af modparten selv i Byretten blevet erklæret som irrelevant for sagen
Byretsdommen side 5

"Spørgsmål F

at Skønsmanden konklusioner i dette spørgsmål ses ikke længere at have relevans for sagen, henset til besvarelsen af spørgsmål E."

Syns- og skønsmanden har på intet tidspunkt, hverken i Byret eller Landsret oplyst, at spørgsmål F lå til grund for besvarelsen af spørgsmål E

Syns- og skønsmanden har på egen hånd ændret forudsætningerne for besvarelsen af spørgsmål E.

Uddrag fra syns- og skønserklæring af 23. februar 2012 side 9.

"Spørgsmål E.

Med henvisning til skønsmandens besvarelse af spørgsmål 8, anmodes skønsmanden om at oplyse, hvorvidt varmepumpen er korrekt dimensioneret, baseret på besvarelsen af spørgsmål B og spørgsmål C, samt under forudsætning af at loftet, hvor varmepumpen er installeret, efterisoleres med en 600 mm isolering på loftet over stuen og 400 mm på loftet over ejendommens soveværelser og ejendommens hulmure isoleres.

Svar:

I spørgsmålet her indgår isolering af hulmure, der ikke var med i spørgsmål 8.

Isoleres hulmure og tages der højde for det ekstra varmeforbrug fra kælderdek ilagt varmeslanger, kan varmepumpen betegnes som korrekt dimensioneret."

Som det ses bliver syns- og skønsmanden bedt om at besvare spørgsmål E baseret på spørgsmålene 8, B og C med den tilføjelse, at isolering af ejendommens hulmure skal tages i betragtning.

Syns- og skønsmanden har tilsyneladende misforstået spørgsmålet derhen, at han skulle forklare, hvad der skulle til for at varmepumpen kunne erklæres for korrekt dimensioneret.

Derfor har han uopfordret også taget isolering af opholdsstuenes kælderdek med i beregningerne.

Men ikke nok med det, så har han uopfordret IKKE baseret besvarelsen på de i spørgsmålet angivne spørgsmål, men derimod baseret besvarelsen på spørgsmål F.

Dette har syns- og skønsmanden ikke oplyst under sin afhjemling hverken i Byretten eller i Landsretten.

Yderligere må syns- og skønsmanden også have inddraget besvarelsen af spørgsmål KK om energibesparelse ved Genvex anlæg for at få sine beregninger til at hænge sammen.

"Spørgsmål KK

Er det korrekt, at man ved korrekt ventilation kan opnå en energibesparelse med et velfungerende og isoleret Genvex-anlæg, og i så fald hvor mange kWh i nærværende ejendom?

Svar:

Det er korrekt der kan opnås en energibesparelse på udluftning af en ejendom, ved montering af et ventilationsanlæg med varmegenvinding.

I forhold til en korrekt (tilstrækkelig) naturlig ventilation og en rumtemperatur ca. 20 C°, kan der spares ca. 1500 - 2000 kWh pr. år."

Energibesparelsen ved et Genvex anlæg er meget teoretisk og er baseret på, at der hver eneste dag sker udluftning i et kvarter 3 gange dagligt.

Det er de færreste, der lufter så meget ud og jeg kan i hvert fald sige, at det har jeg ikke gjort i den periode, som ligger til grund for mit oplyste forbrug idet jeg kun var hjemme i weekenderne.

Hvis man endelig vil medregne energibesparelsen ved Genvex anlægget bør man i det mindste også medregne energitabet ved samme anlæg.

Det installerede Genvex anlæg har en udnyttelsesgrad på maksimum 95 %.

Det vil sige, at anlægget trækker varme ud af huset og dermed medfører et energitab.

Genvex har en formel for beregning af dette energitab baseret på den luftmængde, der udskiftes i timen.

Hvis man vil påstå, at dette energitab allerede er indregnet i energibesparelsen i spørgsmål KK vil det betyde, at man sætter Genvex anlæggets energibesparelse på niveau med den planlagte loftsisolering, der af syns- og skønsmanden er beregnet til 2,3 kW svarende til ca. 5.000 kWh.

[Spørgsmålet lægger op til at beregne husets varmetab ud fra varmepumpens maksimale ydelse](#)

I spørgsmål F beder modparten i realiteten syns- og skønsmanden om at beregne husets varmetab ud fra det elforbrug, som varmepumpen har haft i år 2008.

En let omskrivning af spørgsmål F lyder således:

Vil varmepumpen kunne betragtes som korrekt dimensioneret, hvis man lægger varmepumpens maksimale ydelse til grund for beregningen af husets varmetab.

Spørgsmålet er taget ud af sin rette sammenhæng fra mit klagebrev af 3. januar 2009
Uddrag fra klagebrev af 3. januar 2009 side 12.

"Mit forbrug for hele 2008 er 20.051 kwh. Det vil sige at varmepumpen har brugt ca. 16.000 kwh.

Jeg ved godt at jeg mangler at isolere loftet, men det var heller ikke isoleret tidligere, hvor jeg varmede det hele op med ca. 2.800 m3 gas. "

Spørgsmålet er misforstået af syns- og skønsmanden idet han har lagt til grund, at de 16.000 kWh var mit totale elforbrug i 2008

Som nævnt herover havde jeg allerede trukket øvrigt elforbrug fra mit faktiske elforbrug i 2008.

Det forekommer uforståeligt, hvordan et faktisk elforbrug på 16.000 kWh, til opvarmning af varmt vand samt hus, kan omregnes til et formodet elforbrug på mellem 12.000 kWh og 13.000 kWh.

Det må derfor formodes, at syns- og skønsmanden har misforstået spørgsmålet og troet, at de 16.000 kWh var inklusive mit øvrige forbrug.

Spørgsmålets besvarelse med et elforbrug på 12.000 til 13.000 kWh åbner for en meget bred fortolkning af varmetabet spændende fra 13,026 kW til 18,394 kW mod de oprindelige 15,3 kW fra spørgsmål 6

" Spørgsmål F.

Med henvisning til skønsmandens besvarelse af spørgsmål 9, anmodes skønsmanden om at oplyse, hvorledes det er muligt, at det forventede forbrug ved en korrekt dimensioneret varmepumpe er 17.000 kWh, mens det faktiske forbrug ved det brug af det nuværende system jf. bilag A side 12, er angivet til 16.000 kWh og giver dette resultat anledning til at skønsmanden ønsker at ændre sin tidligere besvarelse af skønstemaet?

Svar:

Ved gennemgang af de tidligere beregninger viser disse ca. 12-13.000 kWh for en korrekt dimensioneret varmepumpe, så de 17.000 kWh anført i spørgsmål 9, skal erstattes med 12-13.000 kWh"

Denne besvarelse må formodes at være udtryk for varmetabet i et normalår med det til huset dimensionerede antal beboere på 4 personer.

Ved omregning til varmetab i kW afhænger resultatet af varmepumpens COP Faktor.

Elforbruget på 12.000 kWh giver ved en COP faktor på 2,6 et energiforbrug på 31.200 kWh svarende til 13,026 kW og ved en COP faktor på 3,3 et energiforbrug på 39.600 kWh svarende til 16,453 kW.

Elforbruget på 13.000 kWh giver ved en COP faktor på 2,6 et energiforbrug på 33.800 kWh svarende til 14,219 kW og ved en COP faktor på 3,3 et energiforbrug på 42.900 kWh svarende til 18,394 kW.

Besvarelsen strækker sig fra et varmetab på 13,026 kW til 18,394 kW med et gennemsnit på 15,71 kW.

Altså faktisk et gennemsnitligt højere skøn end det oprindelige.

Det oprindelige varmetab fra spørgsmål 6 var 36.156 kWh eller 15,3 kW når der tages hensyn til opvarmning af varmt vand til 4 beboere.

Der var i 2008 2.607,5 DMI graddage. DMI normalårets graddage er 3.175.

Når besvarelserne omregnes til 2008 forbrug svarer elforbruget på 12.000 kWh i normalåret til et elforbrug på 9.033 kWh ved en COP Faktor på 2,6 henholdsvis et elforbrug på 9.208 kWh ved en COP Faktor på 3,3.

De 13.000 kWh svarer til et elforbrug på 9.855 kWh ved en COP Faktor på 2,6 henholdsvis et elforbrug på 10.029 kWh ved en COP Faktor på 3,3.

Alle er milevidt fra det faktiske elforbrug til opvarmning af hus og varmt vand på 16.000 kWh i 2008. Syns- og skønsmanden skylder at forklare, hvordan han er nået frem til de ændrede skøn.

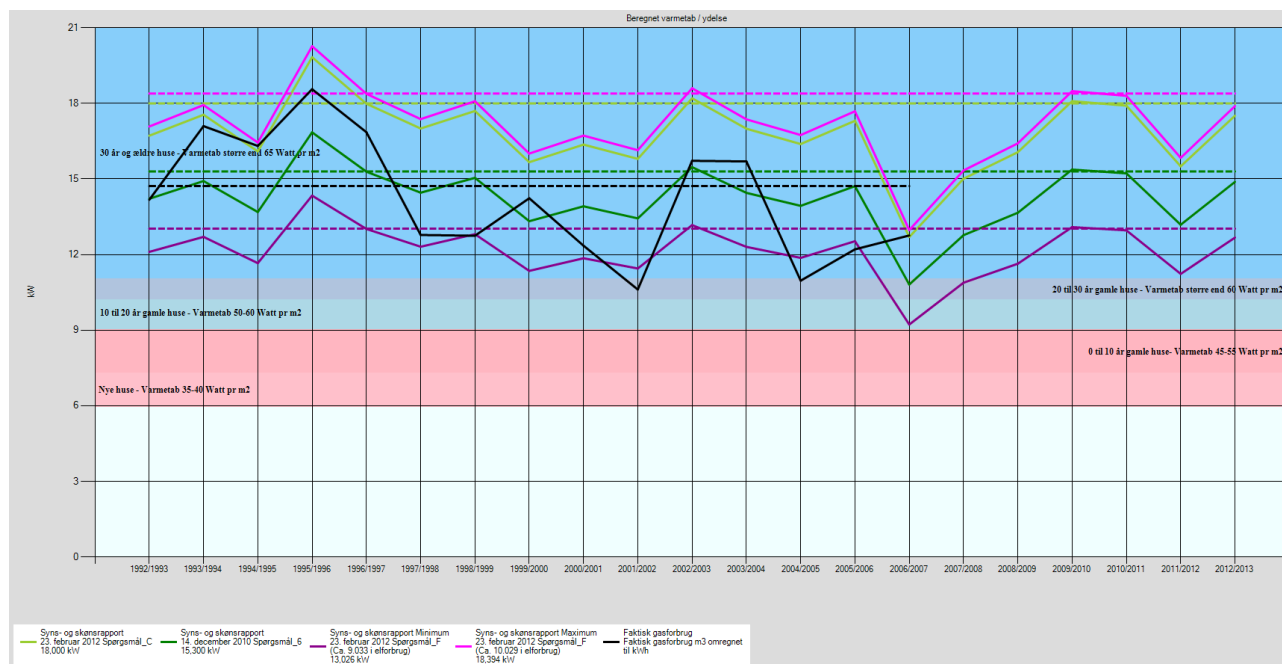
[Spørgsmålet er baseret på forbruget til opvarmning af godt halvdelen af huset i 2008](#)

Som jeg forklarede under min afhøring i Landsretten var der ikke installeret gulvvarme i opholdsstue og entré i 2008. Radiatorerne var taget ned i efteråret 2007, gulvslangerne blev først udlagt i uge 7 i 2008 og selve gulvvarmen blev først tilsluttet i uge 47 i 2008.

Dette fremgår også af mit klagebrev af 3. januar 2009 side 8.

Overblik

Da ovenstående tal er svære at overskue skal jeg her vise dem grafisk.



Disse grafer viser, hvad mit varmetab ville have været i fyringssæsonerne 1992/1993 til 2012/2013.

De stiplede linjer er udtryk for varmetabet i normalåret, som for DMI er 3.175 graddage.

Baggrundsfarverne viser, hvilket varmetab, der kan forventes for boliger af forskellig alder.

Syns- og skønsmanden har i spørgsmål C omregnet det oplyste gasforbrug på 2.800 m³ gas til et varmetab på 18 kW til opvarmning af hus og varmt brugsvand. Dette er vist med den lysegrønne graf.

Syns- og skønsmanden har i spørgsmål 6 anslået varmetabet i nuværende tilstand før isoleringsarbejder til 15,3 kW. Dette er vist med den grønne graf.

Syns- og skønsmanden har i spørgsmål F anslået elforbruget til mellem 12.000 og 13.000 kWh. Dette giver omregnet et varmetab på mellem 13,026 kW til 18,394 kW. Dette er vist med den mørklilla og den lyslilla graf.

Mit faktiske gasforbrug omregnet til kW er vist med den sorte graf.

Det skal bemærkes, at det her er gennemsnitsforbruget, der vises med den stiplede linje og ikke varmetabet i normalåret som for de andre grafer.

Som det ses af grafen, er gasforbruget meget svingende og det skyldes, at jeg i lange perioder kun var hjemme i weekenderne.

Indtil 1996 boede vi 4 til 6 personer i huset. Fra 1998 til og med marts 2003 var jeg konsulent i København hos henholdsvis DSB og EDS, og var derfor kun hjemme i weekenderne. Til og med 2005 var jeg ansat hos Silkeborg Data og boede alene i huset. Herefter var jeg konsulent hos Bankdata i Fredericia til og med marts 2009 og var derfor kun hjemme i weekenderne.

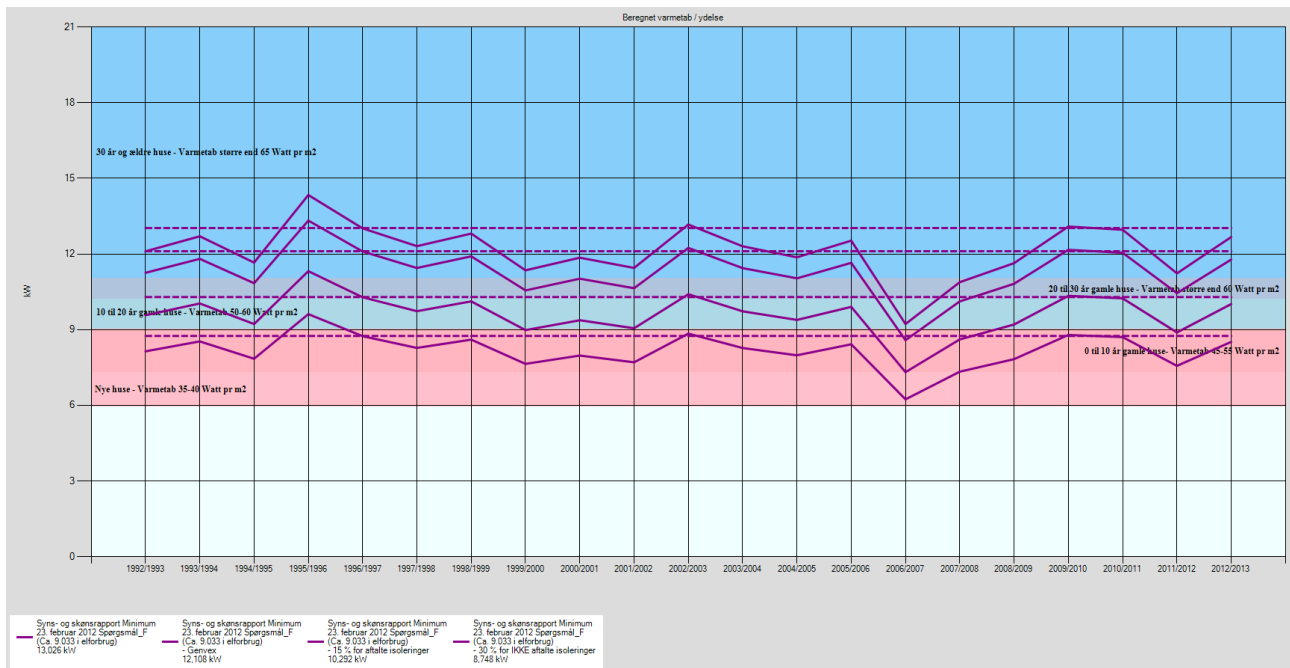
Det oplyste forbrug for afregningsårene 2005/2006 og 2006/2007 på ca. 2.800 m³ gas er derfor lavt i forhold til normal brug af huset, hvilket jeg også forgæves har forsøgt at sige under sagen.

Det ses, at skønnet fra spørgsmål F strækker sig fra henholdsvis 14,86 % under til 20,22 % over det oprindelige skøn fra spørgsmål 6.

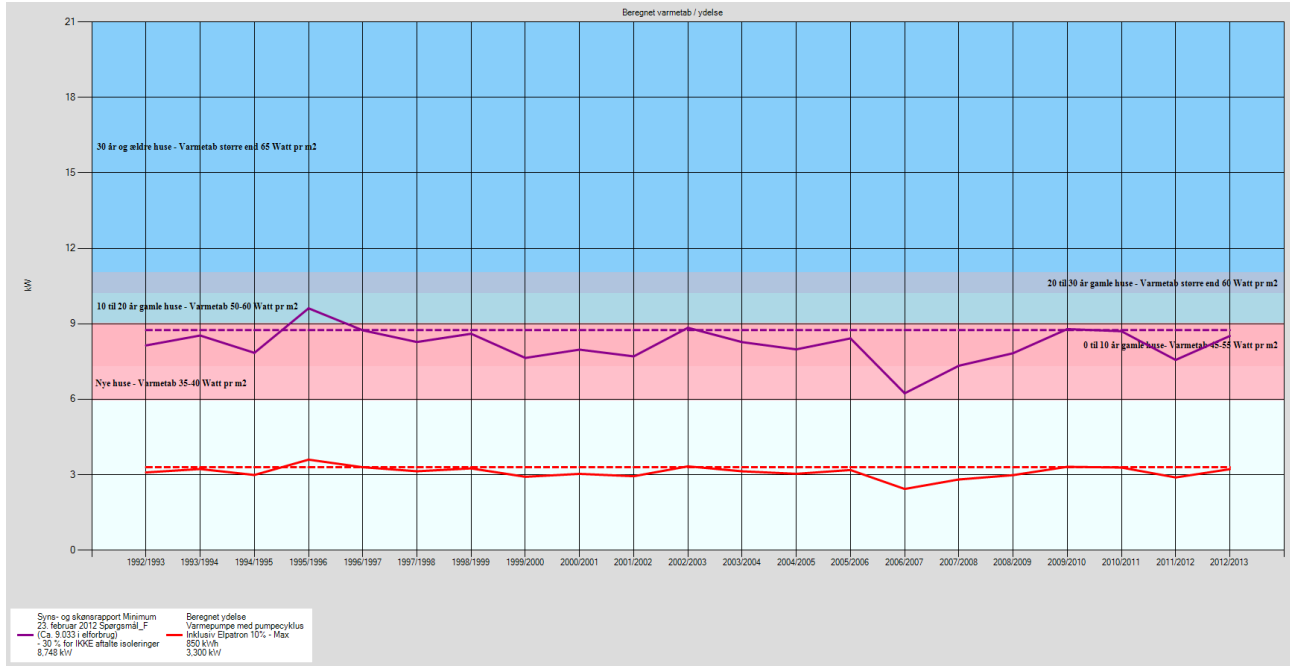
Det skal bemærkes, at energibesparelsen fra Genvex er medregnet med den størst mulige energibesparelse på 2.000 Ev kWh, som det fremgår af spørgsmål KK.

De aftalte isoleringsarbejder er medregnet med en effekt på 15 %.

De ikke aftalte, men pålagte isoleringsarbejder er medregnet med en effekt på 15 %.

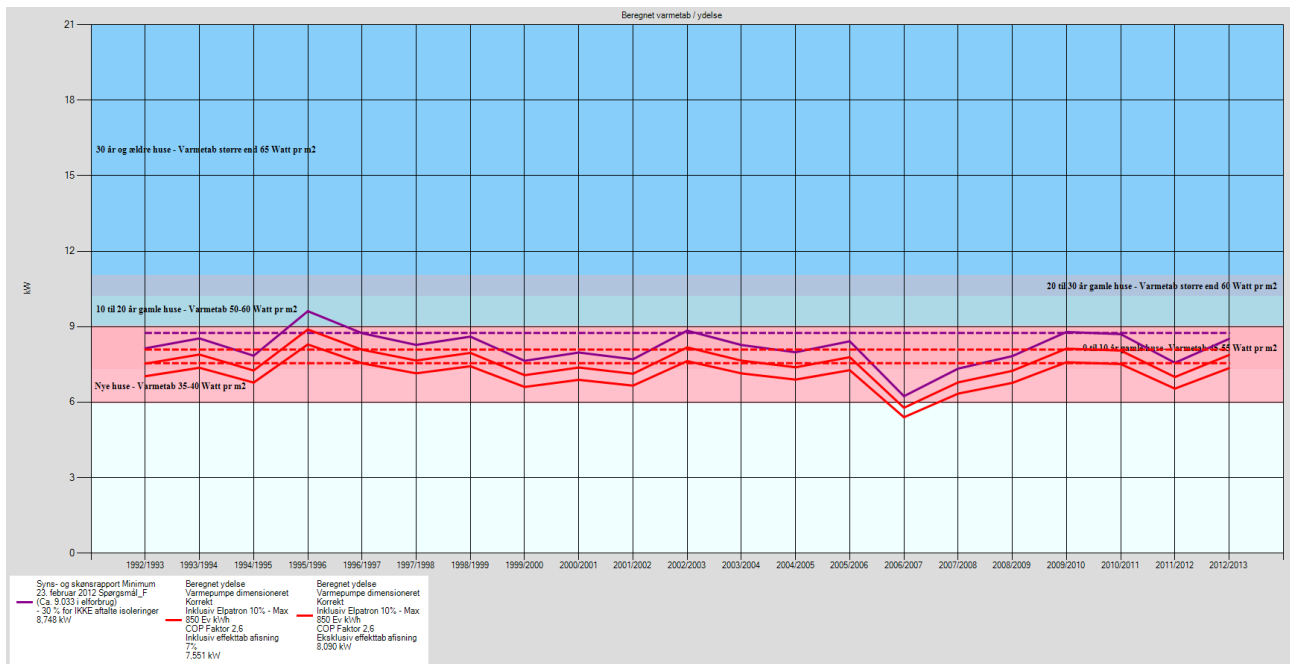


Med udgangspunkt i det laveste skøn fra spørgsmål F vises her energibesparelserne ved henholdsvis Genvex, aftalt isoleringsarbejder og pålagte isoleringsarbejder. Det ses, at varmetabet forventes at komme ned på 8,748 kW.



Her vises det laveste skøn fra spørgsmål F sammen med ydelsen fra den indkøbte varmepumpe, hvor den indbyggede pumpecyklus slået til, så slitagen nedbringes og varmepumpens levetid fordobles ifølge Esben Larsen fra importøren Pettinaroli.

Det ses tydeligt, at den leverede varmepumpe ikke kan klare selv det laveste skøn for varmetabet.



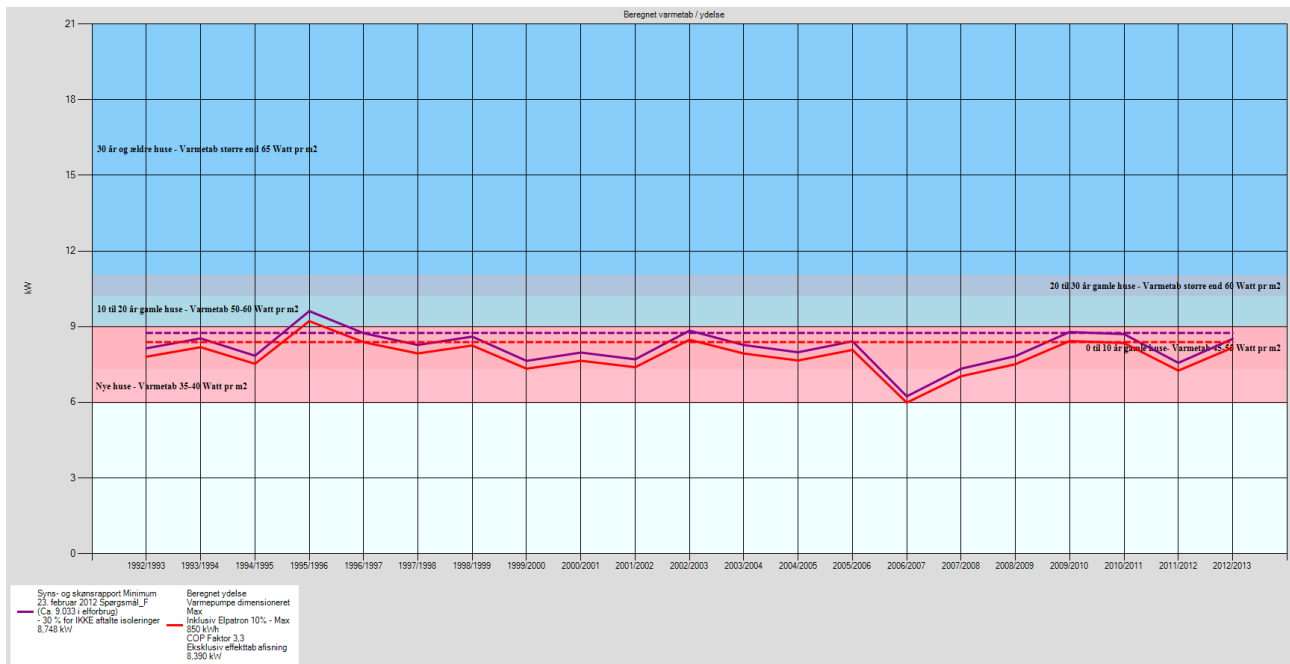
Slår man den indbyggede pumpecyklus fra vil man halvere varmepumpens levetid.

Selv med pumpecyklus slået fra kan den leverede varmepumpe ikke klare selv det laveste skøn for varmetabet.

Den nederste røde graf er beregnet med et effekttab for varmepumpens selvservicering ved afvisning af varmepaneller. Dette effekttab blev jeg administrativt nægtet at spørge ind til af Landsretten under sagens forberedelse.

Den øverste røde graf er beregnet UDEN dette.

Da huset stadig har 4 radiatorer og 4 gamle varmekrævende gulvkredse er der regnet med den laveste COP Faktor på 2,6. Varmetabet fra spørgsmål F er i sagens natur også beregnet med en COP Faktor på 2,6.



Her vises varmepumpens absolutte maksimum på 8 kW tillagt 10 % effekt fra elpatronen – dog maksimum 850 kWh, som det fremgår af varmepumpeordningen, som modparten selv har henholdt sig til.

Dette giver en maksimal effekt på 8,039 kW mod varmetabet på 8,748 kW. Altså stadig et underskud på lige godt 4 %.

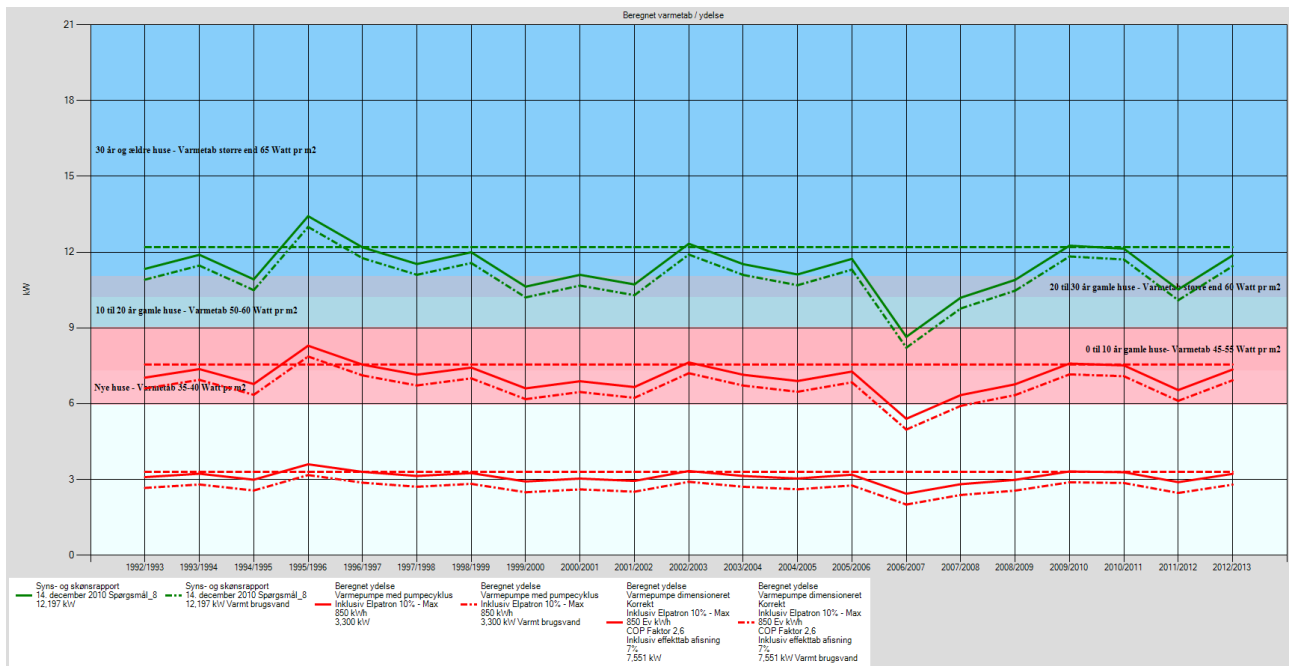
Det er mig en gåde, hvordan syns- og skønsmanden kan nå til den konklusion, at varmepumpen kan betegnes som korrekt dimensioneret.

For bare at komme i nærheden af denne konklusion skal der regnes med det absolut laveste skøn for varmetabet og det absolut højeste skøn for energibesparelsen fra Genvex anlægget.

Oven i købet skal energibesparelserne for hulmursisolering og kælderdek sættes til over 15 % for at få enderne til at nå sammen.

Det skal bemærkes, at den yderste hulmur er isoleret efter forskrifterne i 1989 og at jeg har haft besøg af en energikonsulent fra DONG. Han ville ikke en gang regne på energibesparelsen fra hulmuren fordi den yderste hulmur allerede var isoleret. Derfor var energibesparelsen så lille at den ikke var værd at regne på.

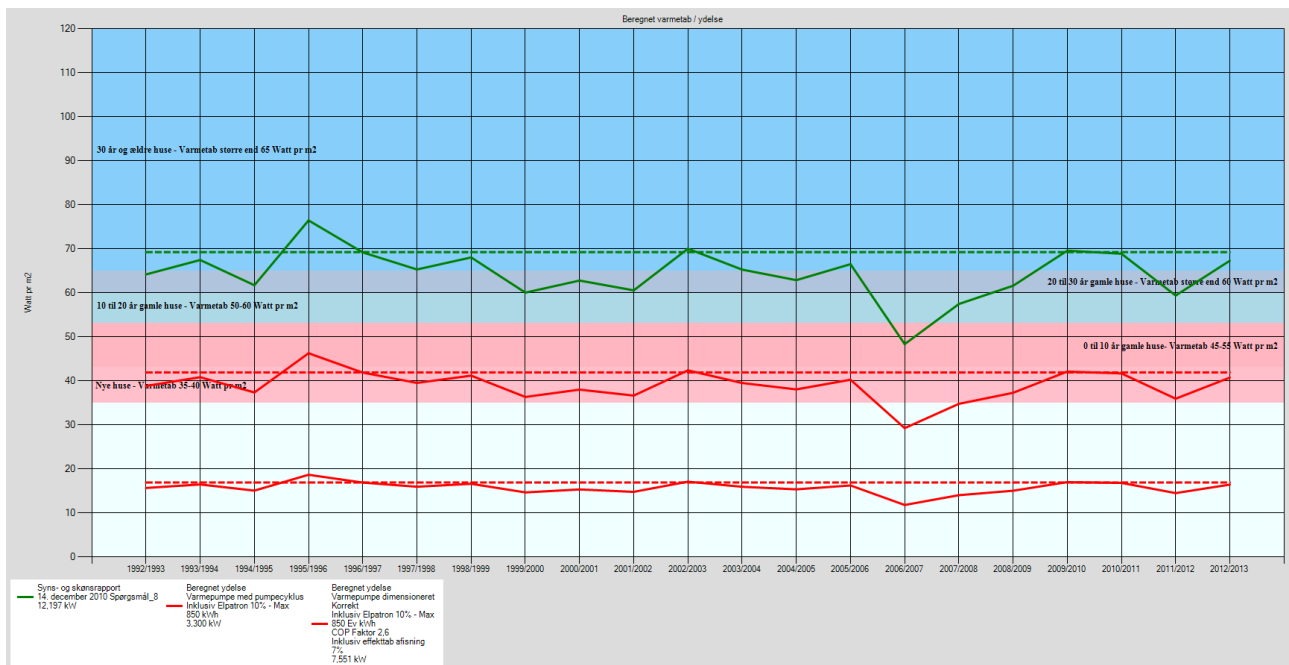
Syns- og skønsmanden har under sin afhjemling i Landsretten ifølge referatet sagt "Isolering af kælderdek betyder dog ikke så meget".



På denne baggrund må jeg konstatere, at både Byret og Landsret ved, på tvivlsomt grundlag, at tilkende modparten mangeludbedringsret / afhjælpningsret har godkendt, at jeg har fået leveret en varmepumpe, der er 73 % underdimensioneret i forhold til den indbyggede pumpecyklus.

Dog "kun" 38 % underdimensioneret, hvis jeg vil acceptere, at varmepumpens levetid halveres.

De stiplede linjer i ovenstående diagram viser selve bygningens varmetab, mens de fuldt optrukne linjer er inklusiv forbrug til opvarmning af varmt brugsvand.



Her vises resultaterne for bygningens varmetab omregnet til Watt pr m².

Dette viser klart og tydeligt, at varmepumpen med pumpecyklus kun er designet til et dimensioneret varmetab på højde med lavenergihuse.

Uden pumpecyklus er varmepumpen designet til et dimensioneret varmetab på højde med helt nye huse.

Altså er jeg dømt til at isolere mit hus så meget, at det svarer til et lavenergihus eller et helt nyt hus, hvis jeg vil acceptere, at halvere varmepumpens levetid ved at køre uden den indbyggede pumpecyklus.

Konklusion

Jeg er ikke et øjeblik i tvivl om, at jeg vil vinde sagen i Højesteret, hvis ellers jeg kan få beskikket en advokat, der er i stand til at fremføre mine synspunkter.

Man må spørge, hvorfor jeg ikke fik min advokat til, at fremføre disse synspunkter under sagens behandling i både Byret og Landsret.

Hertil kan jeg kun sige, at jeg først, efter at have tabt sagen i Byretten, satte mig ind i beregningerne idet jeg stolede på en uvildig vurdering fra syns- og skønsmanden.

Herefter forsynede jeg min advokat med alle de nævnte synspunkter, men af ukendte årsager formåede han ikke, at stille syns- og skønsmanden et eneste kritisk spørgsmål, der kunne drage hans konklusioner i tvivl.

Mine beregninger, før sagens behandling i Landretten, var baseret på en rapport fra jordvarmekonsulenten, som jeg havde fået udarbejdet helt tilbage i marts 2009.

Først efter sagens behandling i Landsretten lykkedes det mig, at få bekræftet de 3 benyttede formler af Energi og Miljøcenter Nordjylland. Der var en lille fejl i en af jordvarmekonsulentens formler, som jeg med ovenstående beregninger har rettet op på.

Jeg er rimelig sikker på, at DTU kan bekræfte mine beregninger. Og jeg siger kun "rimelig sikker" fordi jeg som IT konsulent har lært aldrig at sige 100 % sikker.

Sagens forløb både hos Byret og Landsret

Byretten har rent administrativt tilladt modparten, at opstille et meget manipulerende skønstema til syn og skøn nummer 2

Modparten har til syn og skøn nummer 2 opstillet et meget manipulerende skønstema.

Med dette skønstema har modparten givet indtryk af, at jeg skulle have betegnet mit hus som "meget velisoleret", hvilket jeg aldrig har sagt.

Modparten har også indikeret, at jeg skulle have sagt, at mine 2 teenagebørn har boet hos mig på fuld tid i perioden for de opgivne forbrug, hvilket ikke er korrekt og dette kan have forårsaget, at syns- og skønsmanden har regnet på et forkert grundlag.

Jeg protesterede kraftigt mod modpartens skønstema til min advokat, men til trods for dette blev skønstemaet på et forberedende retsmøde tilladt af en dommer hos Byretten mens alle mine spørgsmål blev afvist.

Ifølge min advokat skete dette uden at angive nogen begrundelse.

Jeg er af Landsretten rent administrativt blevet nægtet, at stille spørgsmål til varmepumpens effekttab grundet selvservicering ved afisning af paneler

Varmepumpen bruger en del af tiden på at afise de paneler, der bruges til at trække varmen ud af luften.

Antallet af afisninger afhænger af udetemperaturen og luftfugtigheden således, at der er flest afisninger ved lave udetemperatur og høj luftfugtighed.

Ved målinger er det konstateret, at disse afisninger tager mellem 15 og 20 minutter at gennemføre.

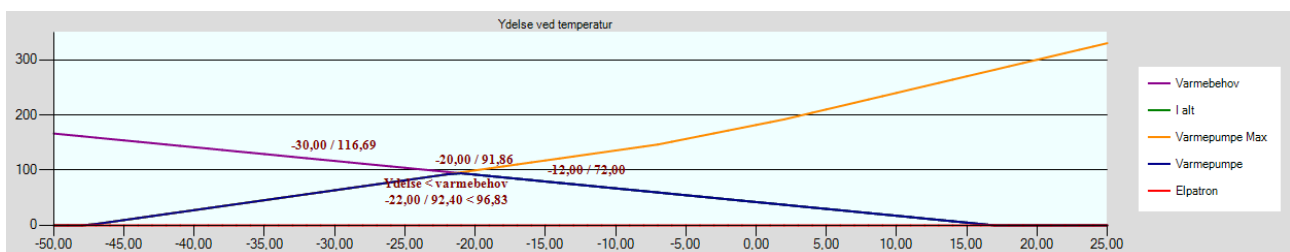
Det er samtidig konstateret, at varmepumpen afiser sig selv helt op til 8 til 9 gange i døgnet under de mest ugunstige forhold som desværre også er de forhold, hvor man har størst behov for varmepumpens ydelse.

Alt i alt medfører disse afisninger et effekttab på ca. 7 %, hvilket bør indregnes ved beregning af varmepumpens maksimale ydelse.

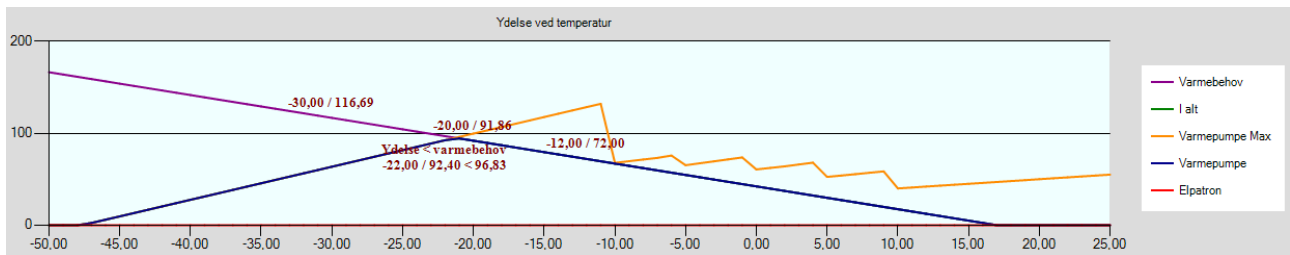
Jeg er af Landsretten rent administrativt blevet nægtet, at stille spørgsmål til varmepumpens indbyggede pumpecyklus

Jeg har købt en varmepumpe med indbygget pumpecyklus, der skulle nedsætte slitage på kompressoren og dermed fordoble varmepumpens levetid.

Med pumpecyklus slået FRA:



Med pumpecyklus slået TIL:



Denne pumpecyklus indikerer, at varmepumpen uden brug af elpatron er designet til at klare et varmebehov på ca. 72 kWh pr døgn svarende til et varmebehov på ca. 3 kW eller ca. 17,65 Watt pr m² i mit hus på 170 m² (72 / 24 * 1000 / 170).

Det er ca. halvdelen af, hvad varmetabet forventes at være i helt nye huse.

Det vil sige, at med denne pumpecyklus slået til er varmepumpen designet til kun at kunne opvarme moderne lavenergihuse.

Det vil ikke give nogen mening, at sætte kurven for varmebehov op og dermed gennemtvinge brug af elpatronen, når nu varmepumpen faktisk godt kan levere en højere ydelse.

Afgørende spørgsmål afvist af Landsretten, som uden betydning for sagen

Jeg forsøgte at spørge om ovennævnte afisning og pumpecyklus, men dette blev nægtet rent administrativt af en dommer hos Landsretten med den begrundelse, at det var uden betydning for sagen.

Uddrag fra afslag fra Landsretten af 10. januar 2014

Landsretten finder ikke grundlag for at antage, at en besvarelse af de supplerende spørgsmål, der er indeholdt i Stig Boslev Jørgensens udkast til supplerende syns- og skønstema af 14. december 2012, vil være af betydning for sagens afgørelse. Landsretten har lagt vægt på, at en lang række af spørgsmålene vedrører forhold, som syns- og skønsmændene tidligere har svaret på, og at de øvrige spørgsmål vedrører forhold af generel karakter uden den fornødne forbindelse med denne retssags problemstilling.

Set i lyset af, at Landsretten tilkender modparten ret til at forlange efterisolering har disse 2 spørgsmål helt afgørende betydning for sagens udfald.